

W 38 × H 42 mm 模拟计时器

ATS Series 使用说明书

TCO210139AA

Autonics

非常感谢您购买Autonics产品。

使用前请务必熟知使用说明书和产品手册的内容。

为了您的安全，请务必遵守安全注意事项中的注意事项。

请务必遵守说明书，产品手册，奥托尼克斯网页等的注意事项。

请妥善保管，便于查找。

本说明书所记载规格，外形尺寸等因产品改进而变更或停产时，恕不另行通知。

最新信息请在奥托尼克斯网站进行确认。

安全注意事项

- ‘安全注意事项’是为了安全正确地使用该产品，以防止危险事故的发生，请遵守以下内容。
- ▲特殊情况下可能会发生意外或危险。

▲警告 如违反此项，可能导致严重伤害或伤亡。

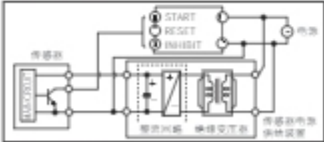
01. 用于对人身及财产上影响大的机器(如: 核能控制, 医疗器械, 船舶, 车辆, 铁路, 航空, 易燃装置, 防火/防盗装置等)时, 请务必加装双重安全保护装置。否则可能会引起人身伤亡, 财产损失及火灾。
02. 禁止在易燃易爆腐蚀性气体, 潮湿, 阳光直射, 热辐射, 振动, 冲击, 盐性的环境下使用。否则有爆炸或火灾危险。
03. 请在面板安装使用。否则有火灾及触电危险。
04. 通电状态下请勿进行接线及检修作业。否则有火灾及触电危险。
05. 接线时, 请确认接线图后进行连接。否则有火灾危险。
06. 请勿任意改造产品。否则有火灾及触电危险。

▲注意 如违反此项，可能导致轻度伤害或产品损坏。

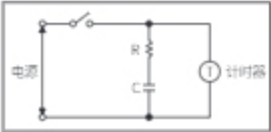
01. 请在额定规格范围内使用。否则有火灾及产品故障的危险。
02. 清洁时请勿用水或有机溶剂，应用干毛巾擦拭。否则有火灾及触电危险。
03. 请勿使金属碎屑，灰尘，线缆残渣等异物进入产品内部。否则有火灾及产品故障的危险。

使用注意事项

- 使用时请遵守注意事项中的内容。否则可能会发生不可预料事故。
- DC 电源输入型，连接电源输入端子时需注意极性。
- 电源电压必须绝缘且耐压限流或使用 Class 2, SELV 电源设备供电。
- 给计时器供电时，请使用开关、继电器等瞬间通入额定电压。否则会导致计时器误动作。
- 给产品上电或断电时，请使用开关等防止电源振荡。
- 用于产品通断电的开关或断路器就近安装以便操作者操作。
- 为阻断外部旁路电流，给外部输入设备供电时，请使用次级端不接地的绝缘变压器。



- 为切断漏电流，请按下图连接电阻和电容。否则可能会发生误动作。



- 请勿用一个输入接点或晶体管同时连接2个以上的计时器。
- 变更时间范围等时，请在切断电源后进行变更。
- 为消除感应干扰，请将本产品和高压线，动力线分开布线。靠近电源线和输入线使用时，请在电源端加装滤波器，并将信号线屏蔽处理。请勿在发生强磁场及高频干扰的机器附近使用。
- 本产品可以在以下环境条件下使用。
 - 室内(满足规格中的环境不环境条件)
 - 海拔2,000m以下
 - 污染等级 2 (Pollution Degree 2)
 - 安装等级 II(Installation Category II)

型号构成

仅作为参考用，实际产品不支持所有的组合。

有关支持型号，请在奥托尼克斯官网进行确认。

ATS ① - ② ③ ④

- | | |
|---|---|
| ① 插头类型
8: 8-pin 插头
11: 11-pin 插头 | ② 电源电压
1: 12 VDC=
2: 24 VAC ~ 50 / 60 Hz, 24 VDC=
4: 100 - 240 VAC ~ 50 / 60 Hz, 24 - 240 VDC= |
| ③ 时间范围
1: 0.1 ~ 1
3: 0.3 ~ 3 | ④ 输出
无标识: 定时 DPDT (2c),
定时 SPDT (1c) + 瞬时 SPDT (1c)
D: 定时 DPDT (2c)
E: 定时 SPDT (1c) + 瞬时 SPDT (1c) |

产品构成

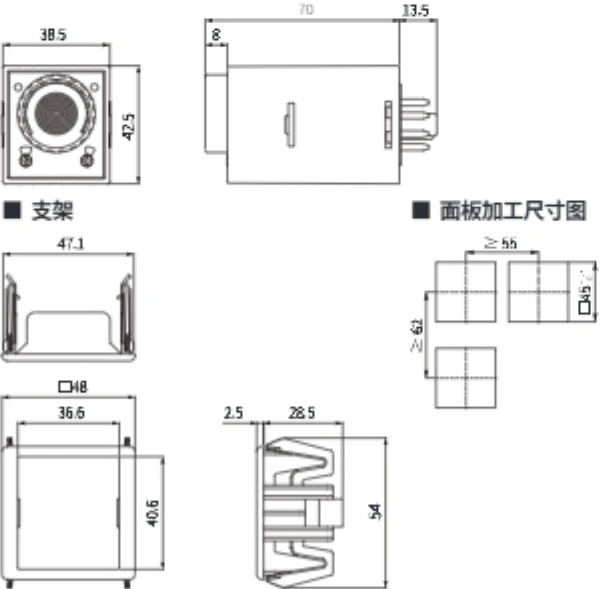
- 产品(× 支架)
- 使用说明书

另告

- 8-pin SOCKET: PG-08, PS-08(N), PS-M8
- 11-pin SOCKET: PG-11, PS-11(N)

外形尺寸图

- 单位: mm, 请参考奥托尼克斯网页中提供的图纸。



各部位名称

No.	名称
1	电源指示灯
2	定时输出指示灯
3	输出动作模式显示部
4	输出动作模式设定开关
5	时间范围显示部
6	时间范围设定开关
7	时间设定用按钮

输出动作模式

各输出动作模式的动作时序图，请参考手册。

各型号可支持的输出动作模式会有所不同。

■ ATS8		■ ATS11	
A	Power ON Delay	A	Signal ON Delay
A1	Power ON Delay 1 (One-shot 输出)	F	Flicker (OFF Start)
B	Power ON Delay 2	F1	Flicker 1 (ON Start)
F	Flicker (OFF Start)	C	Signal OFF Delay
F1	Flicker 1 (ON Start)	D	Signal ON/OFF Delay
I	Interval	I	Interval

时间范围

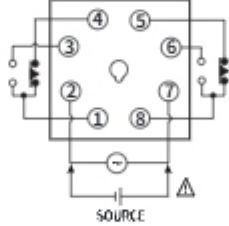
显示部	单位	范围	
		ATS□-□1□	ATS□-□3□
1S	SEC	0.1 ~ 1	0.3 ~ 3
10S		1 ~ 10	3 ~ 30
1M		0.1 ~ 1	0.3 ~ 3
10M	MIN	1 ~ 10	3 ~ 30
1H	HOUR	0.1 ~ 1	0.3 ~ 3
10H		1 ~ 10	3 ~ 30

接线图

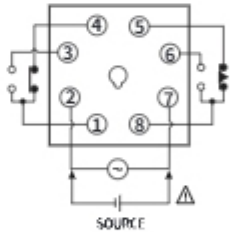
▲注意: 请在'规格'中确认电源电压和控制输出。

■ ATS8

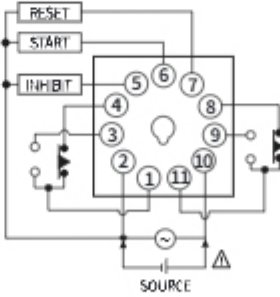
- 输出动作模式: A, F



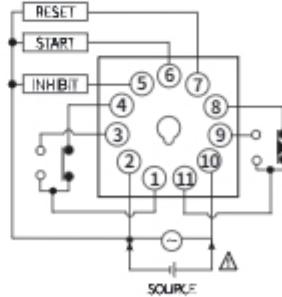
- 输出动作模式: A1, B, F1, I



■ ATS11-□□D



■ ATS11-□□E



规格

型号	ATS8- 		ATS11- D	ATS11- E
功能	Multi Function 计时器			
复位时间	≤ 100 ms			
时间动作	Power ON Start		Signal ON Start	
输入	-		START, INHIBIT, RESET	
最小信号宽	-		≈ 50ms	
无电压输入	-		短路时阻抗: ≤ 1 kΩ 短路时残压电压: ≤ 0.5 VDC= 开路时阻抗: ≥ 100 kΩ	
控制输出	继电器			
接点构成	定时 DPDT (2c), 瞬时 SPDT (1c) + 定时 SPDT (1c) 可选		定时 DPDT (2c)	瞬时 SPDT (1c) + 定时 SPDT (1c)
接点容量	250 VAC~ 3 A, 30 VDC= 3 A 阻性负载		250 VAC~ 3 A, 24 VDC= 3 A 阻性负载	
误差	反复: ≤ ± 0.2% ± 10 ms 设置: ≤ ± 5% ± 50 ms 电压: ≤ ± 0.5% 温度: ≤ ± 2%			
认证	CE,  , 			
产品重量 (含包装)	≈ 70 g (≈ 95 g)			

电源电压	12 VDC = ± 10%	24 VAC ~ ± 10% 50 / 60 Hz, 24 VDC = ± 10%	100 - 240 VAC ~ ± 10% 50 / 60 Hz, 24 - 240 VDC = ± 10%
消耗功率	根据插头类型, 输出而不同		
ATS8-□□□	DC: ≤ 1.5 W	AC: ≤ 4.5 VA DC: ≤ 2 W	AC: ≤ 4.2 VA DC: ≤ 2 W
ATS11-□□D	DC: ≤ 1 W	AC: ≤ 4 VA DC: ≤ 1.5 W	AC: ≤ 3.5 VA DC: ≤ 2 W
ATS11-□□E	DC: ≤ 1.5 W	AC: ≤ 4.5 VA DC: ≤ 2 W	AC: ≤ 4.2 VA DC: ≤ 2 W
绝缘阻抗	≥ 100 M Ω (500 VDC = megger)		
耐电压	2,000 VAC ~ 50 / 60 Hz 1 分钟		
抗干扰	根据电源电压而不同		
ATS□-1□□	由干扰模拟器产生的方波干扰 (脉宽 1 μs) ± 500 V		
ATS□-2□□	由干扰模拟器产生的方波干扰 (脉宽 1 μs) ± 2kV		
ATS□-4□□	由干扰模拟器产生的方波干扰 (脉宽 1 μs) ± 2kV		
耐振动	10 ~ 55 Hz (周期1分钟) 振幅 0.75 mm X, Y, Z 各方向 1 小时		
耐振动 (误动作)	10 ~ 55 Hz (周期1分钟) 振幅 0.5 mm X, Y, Z 各方向 10分钟		
抗冲击	300 m/s² (≈ 30 G) X, Y, Z 各方向 3 次		
抗冲击 (误动作)	100 m/s² (≈ 10 G) X, Y, Z 各方向 3 次		
继电器寿命	机械: ≥ 1,000 万次 电气: ≥ 10 万次 (250 VAC ~ 3 A 阻性负载)		
使用周围温度	-10 ~ 55 °C, 存储时: -25 ~ 65 °C (未结冰, 未结露状态)		
使用周围湿度	35 ~ 85%RH, 存储时: 35 ~ 85%RH (未结冰, 未结露状态)		